



SEGOV
SECRETARIA DE ESTADO
DE GOVERNO

SEATI
SECRETARIA ADJUNTA DE
TECNOLOGIA DA INFORMAÇÃO

SECRETARIA ADJUNTA DE TECNOLOGIA DA INFORMAÇÃO – SEATI

REDE VIRTUAL PRIVADA (VPN)



Manual do Usuário – Versão 3.0



Sumário

1. Introdução

2. Microsoft Windows

2.1 Windows 7

2.1.1 Configuração via Browser

2.1.2 Configuração do cliente Checkpoint

2.2 Windows 8 e 10

2.2.1 Configuração via Browser

2.2.2 Configuração do discador

3. Sistema Operacional Linux

3.1 Configuração do snx

4. Smartphone – Android ou IOS

4.1 Instalação do Capsule VPN



1. Introdução

Objetivo do manual

Este manual tem por objetivo explicar e regular as atividades necessárias à ativação e operação do acesso remoto seguro à rede da Seati via Internet.

Do Sistema:

A Rede Privada Virtual (Virtual Private Network – VPN) ou Acesso Remoto Seguro, como também é conhecida, é uma rede de comunicações privada normalmente utilizada por uma empresa e/ou instituições, construída em cima de uma rede de comunicações pública (como por exemplo, a Internet). O tráfego de dados é levado pela rede pública utilizando protocolos padrão, não necessariamente seguros.

VPN's seguras usam protocolos de criptografia por tunelamento, que fornecem a confidencialidade, autenticação e integridade necessárias para garantir a privacidade das comunicações requeridas. Quando adequadamente implementados, estes protocolos podem assegurar comunicações seguras através de redes inseguras.



2. Microsoft Windows

2.1 Windows 7

2.1.1 Configuração via Browser

Passo 1: Abrir o site <http://www.java.com>

Passo 2: Clicar em **Download Gratuito do Java**



Passo 3: Selecionar ao lado esquerdo **Windows** e em seguida clicar em **Windows On-line**. Em seguida o download será iniciado e após baixar o arquivo, basta executar para instalar o Java.



Pesquisar

[Página Inicial](#)
[Ajuda](#)

Sistemas Operacionais
 Downloads

- Windows
- Mac
- Linux
- Solaris

Recursos de Ajuda
 Solucionar Problemas do Java

Java 7
 Onde posso obter o Java 7?

Java
 Procurando o JRE?

Windows **Qual eu devo escolher?**

Windows 32 bits	721 KB	Instruções	Após a instalação do Java, pode ser que seja necessário reiniciar seu navegador para abrir o Java Plug-in.
Windows 32 bits	721 KB	Instruções	
Windows 64 bits (64 bits)	721 KB	Instruções	

Se você usar navegadores de 32 bits e de 64 bits intercambiavelmente, será necessário instalar o Java de 32 bits e o de 64 bits para que seja possível ler o plug-in Java para os dois navegadores. [Perguntas Frequentes sobre o Java para Windows de 64 bits](#)

Search

[Download](#)
[Help](#)

Download Java for Windows
Recommended Version 8 Update 131 (file size: 721 KB)
 Release date April 13, 2017

Agree and start Free Download

By downloading Java you acknowledge that you have read and accepted the terms of the end user license agreement

After you download Java you may need to restart your browser (close all browser windows)

Java Setup - Progress

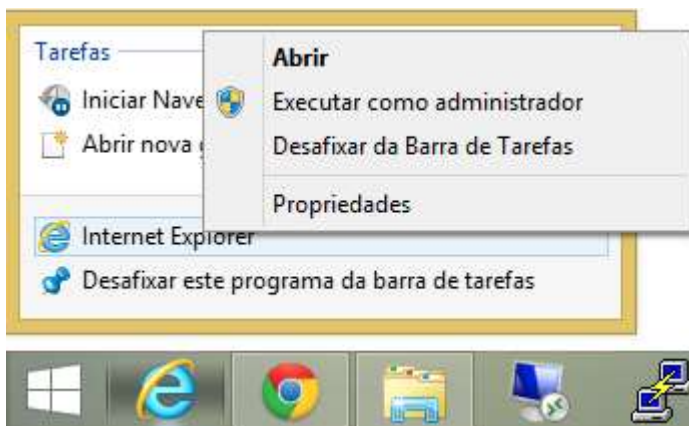
Status: Installing Java

Get the Java Java VM, JRE, VRT

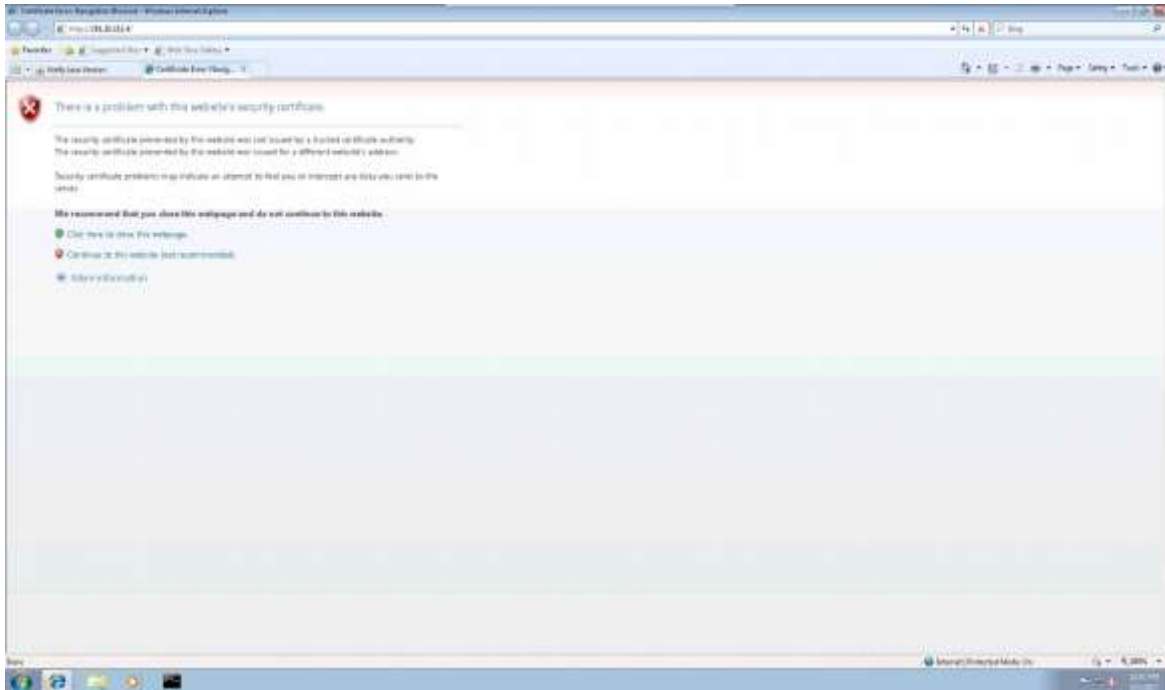
ORACLE



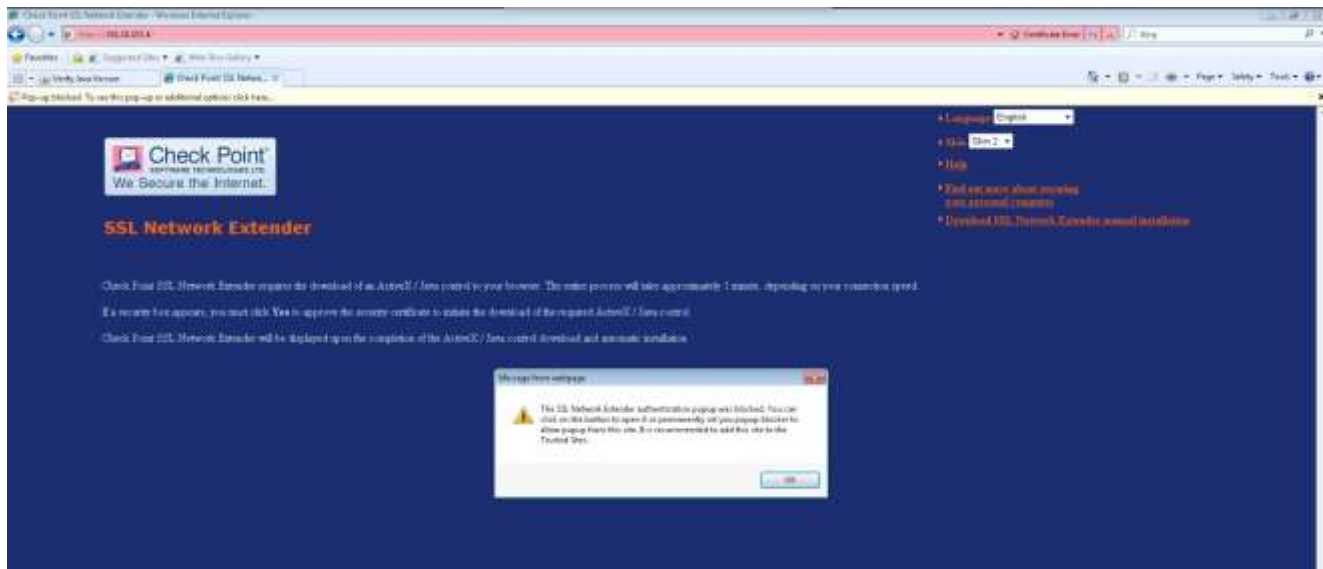
Passo 3: Abrir o software **Internet Explorer** como administrador.



Passo 4: Digitar na barra de endereços <https://vpn.seati.ma.gov.br> e pressionar a tecla **Enter**.



Clique em Continuar nesse Website (Não recomendado)



Em alguns casos poderá aparecer a mensagem de pop-up bloqueado, nesse caso, pressione OK na janela que aparece. Caso contrário, desconsidere essa imagem.



Caso a imagem anterior surgiu na tela clique em OK e configure uma exceção do Pop-up clicando com o botão direito do mouse na barra amarela conforme a figura e depois clicando em **Sempre permitir Pop-ups deste site**.



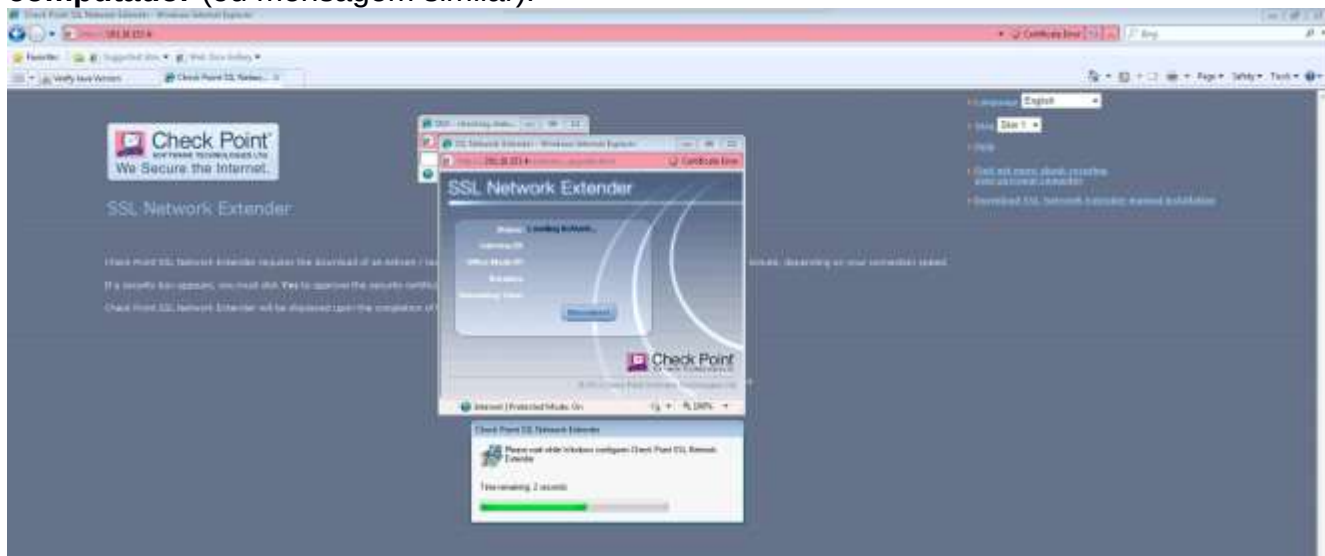
Após os passos acima deverá surgir a seguinte tela para autenticação na VPN. Informe o **usuário** e **senha** fornecidos pela Seati.



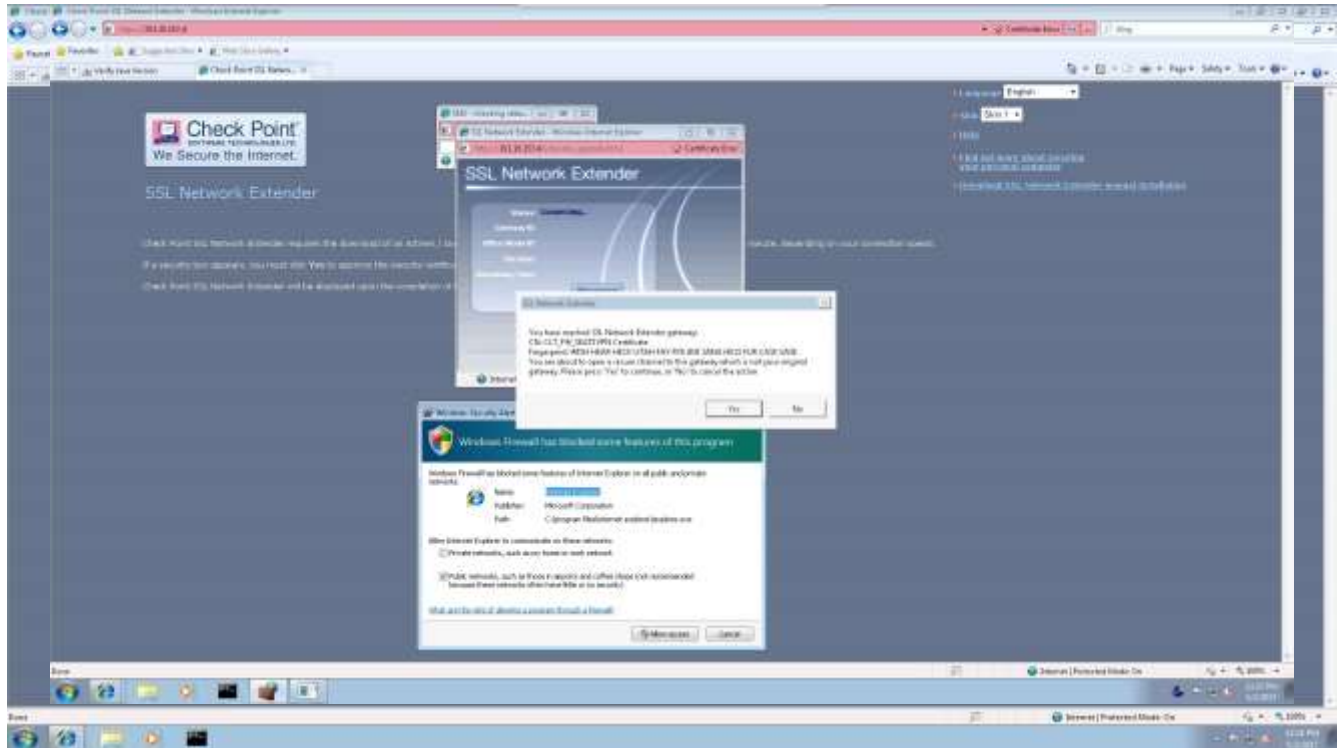
Caso seja o primeiro acesso, será necessário instalar o software **SSL Network Extender**. Para instalar o SSL Network Extender.



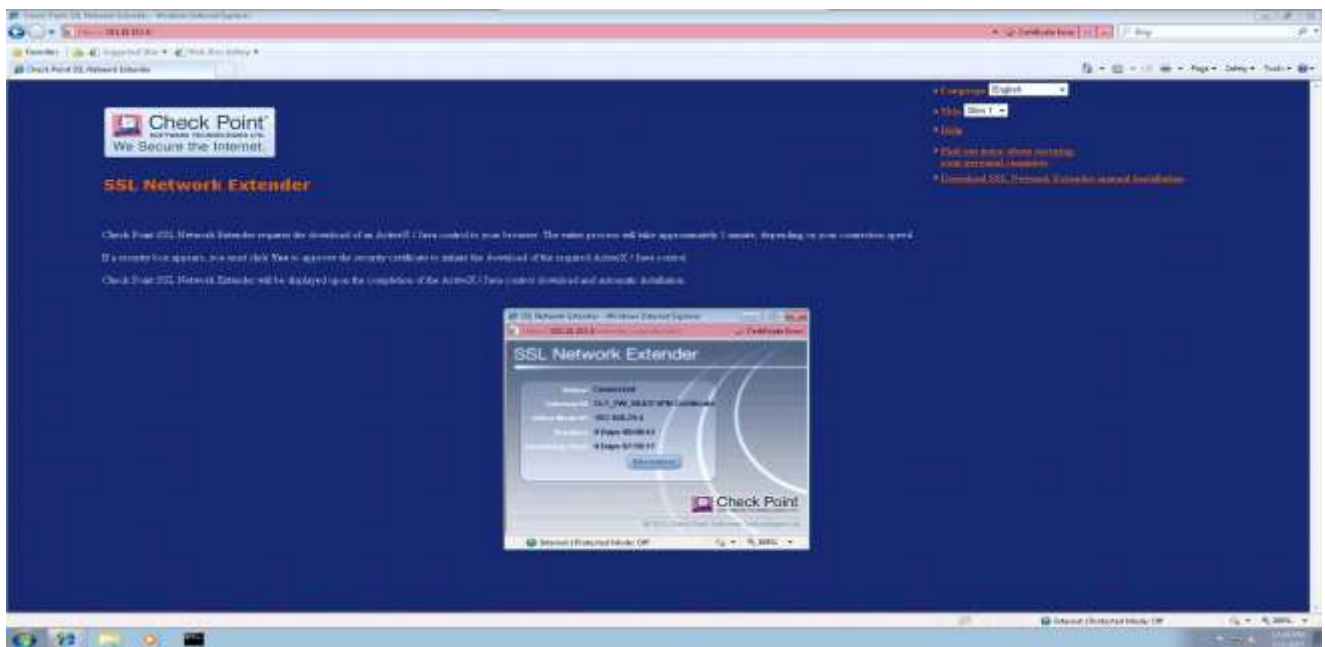
Para instalar o SSL Network Extender, basta clicar com o botão direito na barra amarela que surge no Pop-up e clicar em **Instalar este Add-on para todos os usuários neste computador** (ou mensagem similar).



Após início da instalação do SSL Network Extender, surgirá a janela acima. Clicar no botão **Trust Server**.



Na janela acima, permita que o firewall do Windows adicione a exceção para liberar a aplicação e em seguida clique no botão Sim ou Yes.





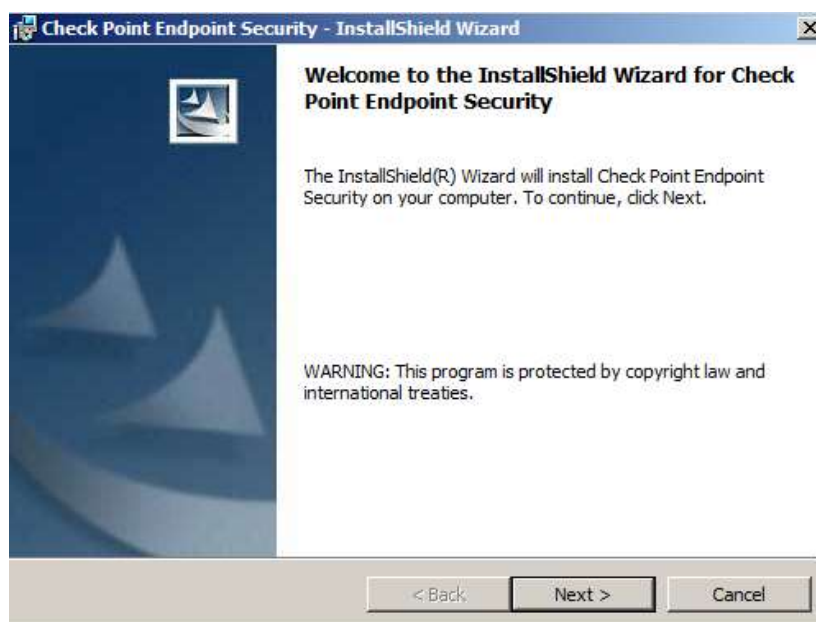
Após todos os procedimentos acima o cliente deverá obter o acesso.

Obs: Todos os procedimentos acima serão feitos apenas no primeiro acesso do cliente. A partir da segunda conexão deverá aparecer somente a tela pop-up do login onde o cliente informará apenas as credenciais de acesso (usuario/senha).

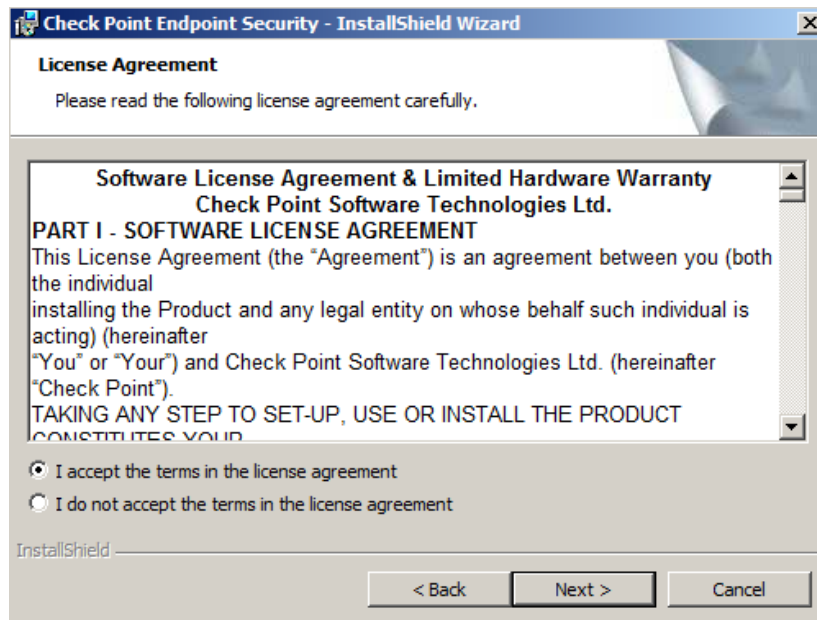
2.1.2 Configuração do Check Point Endpoint Security (VPN)

Primeiro passo é executar o arquivo **CheckPointVPN.msi**. Após isso basta executar e seguir as telas a seguir

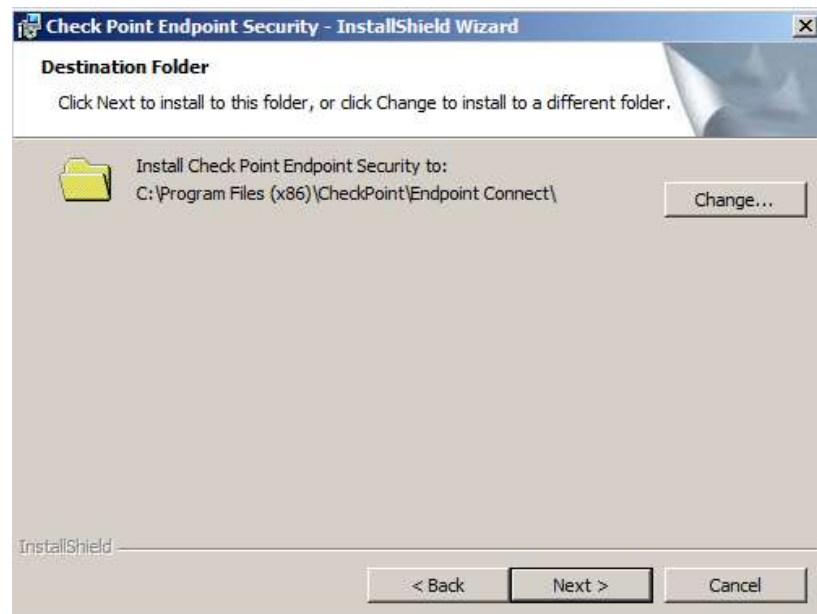
Nesta tela clique em “Next” para iniciar a configuração.



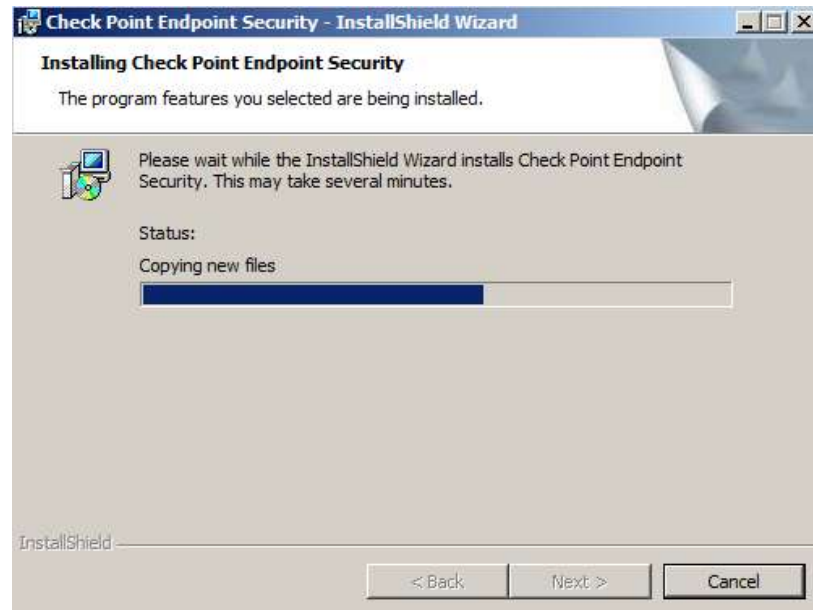
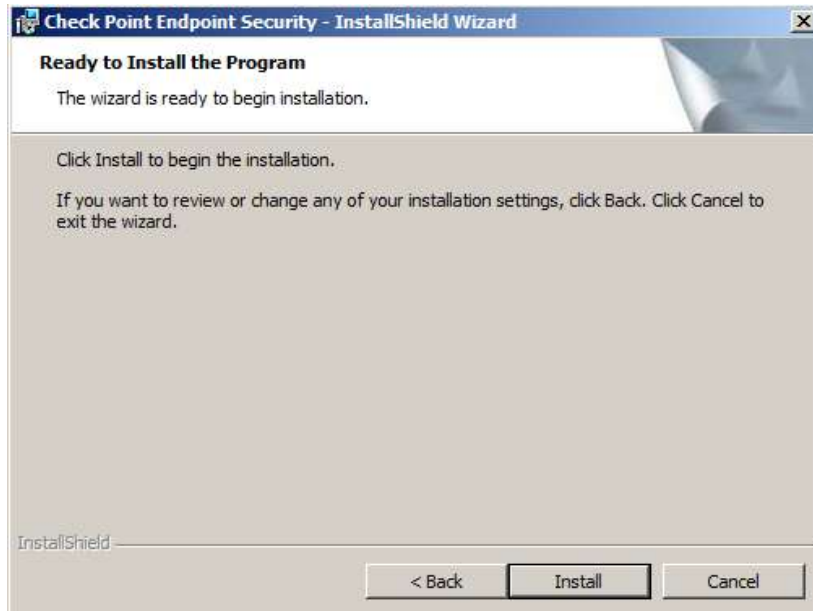
2. Aceite o termo de licença e clique em “Next”.




3. Escolha o local da instalação (Recomendado deixar como na imagem) “Next”.

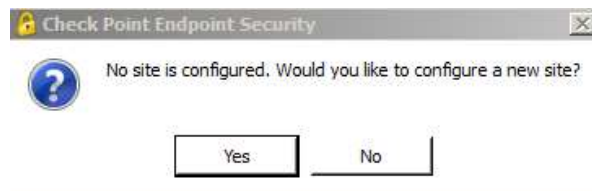


4. Clique em “Install” para fazer a instalação do client VPN.





5. Abra o programa Check Point Secure Remote , em seguida iremos configurar o Novo Site para acesso Client-to-Server, clique em “Yes”.



6. Nesta tela será configurado o seu acesso VPN, clique “Next”.

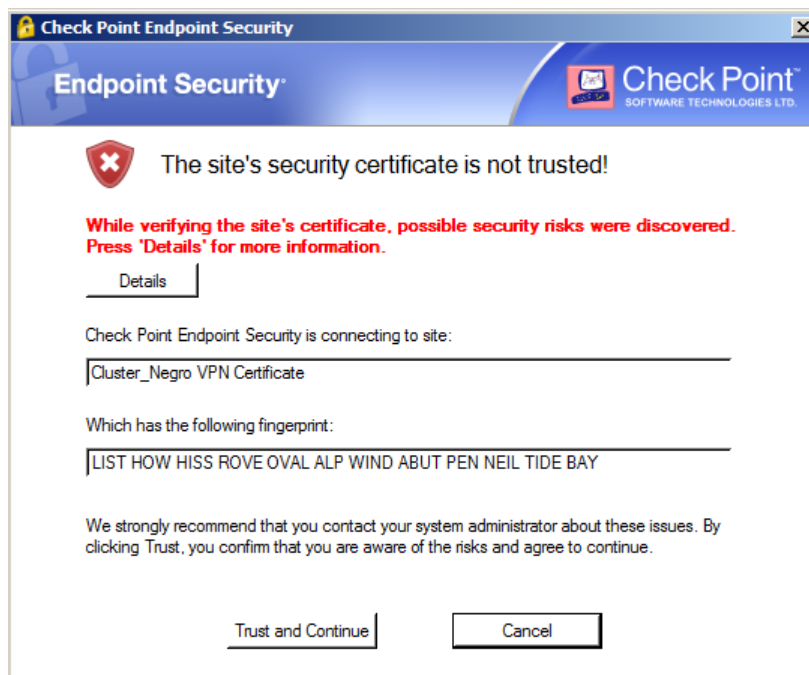


7. Nesta imagem será configurado o site da SEATI para acesso VPN "Server Address or Name: vpn.seati.ma.gov.br, Display Name: **VPN_SEATI**".





8. Clique em “Trust and Continue” para aceitar o certificado, por não ser valido.



9. Nesta tela selecione a opção “User name and Password” e clique em “Next/Finish/Yes”.



Site Wizard

Authentication Method
Select the authentication method to be used.

Username and Password
Click if your system administrator provided you with account name and a password.

Certificate
If you are using Hardware tokens or any other certificate type.

SecurID
Click if you are using RSA SecurID.

Challenge Response
Click if you are required to provide different responses to a challenge

Back Next Cancel Help

Site Wizard

Site created successfully



Back Finish Cancel Help



10. Acesse com seu usuário e senha e clique em “Connect”.

11. No lado esquerdo da barra de iniciar aparecerá essa mensagem e o ícone de acesso “Connection succeeded 🚗”. Com isso estará concluído o seu acesso VPN.



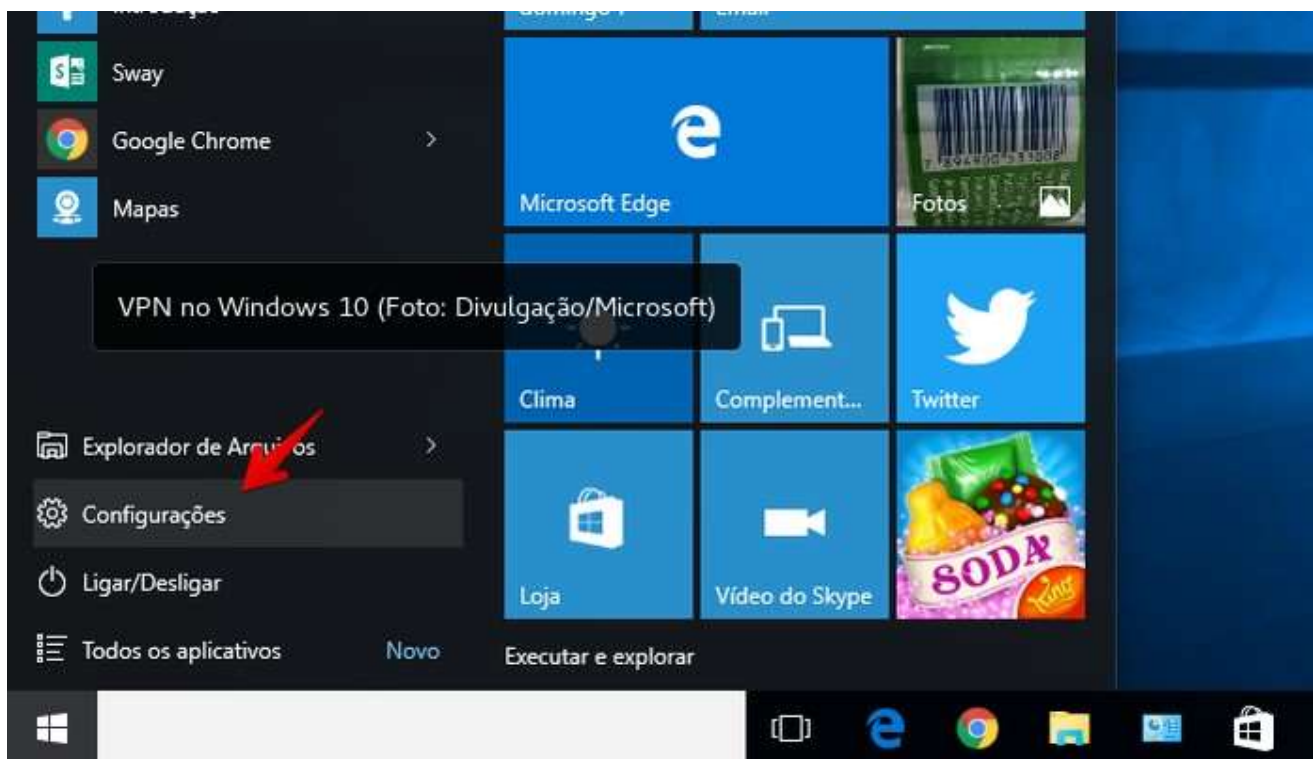
2.2 Windows 8 e 10_

2.1 Configuração via Browser

2.2.2 Configuração do discador com plugin Checkpoint

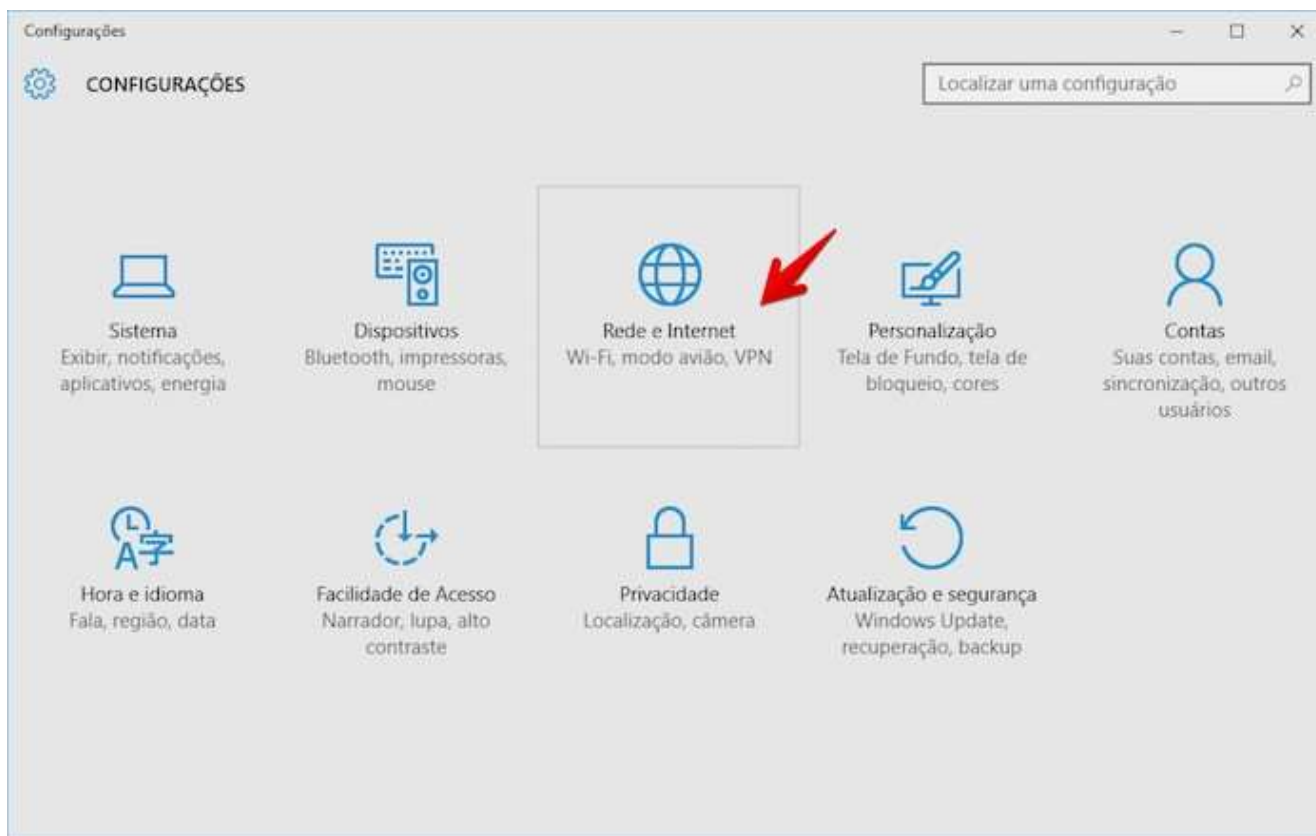
Passo 1: Fazer o download e instalar o plugin <https://www.microsoft.com/en-us/store/p/checkpoint-capsule-vpn/9wzdncrdjxtj>

Passo 2: Acesse as configurações do Windows 10. Para isso, abra o menu Iniciar e clique em “Configurações”, na lateral esquerda.

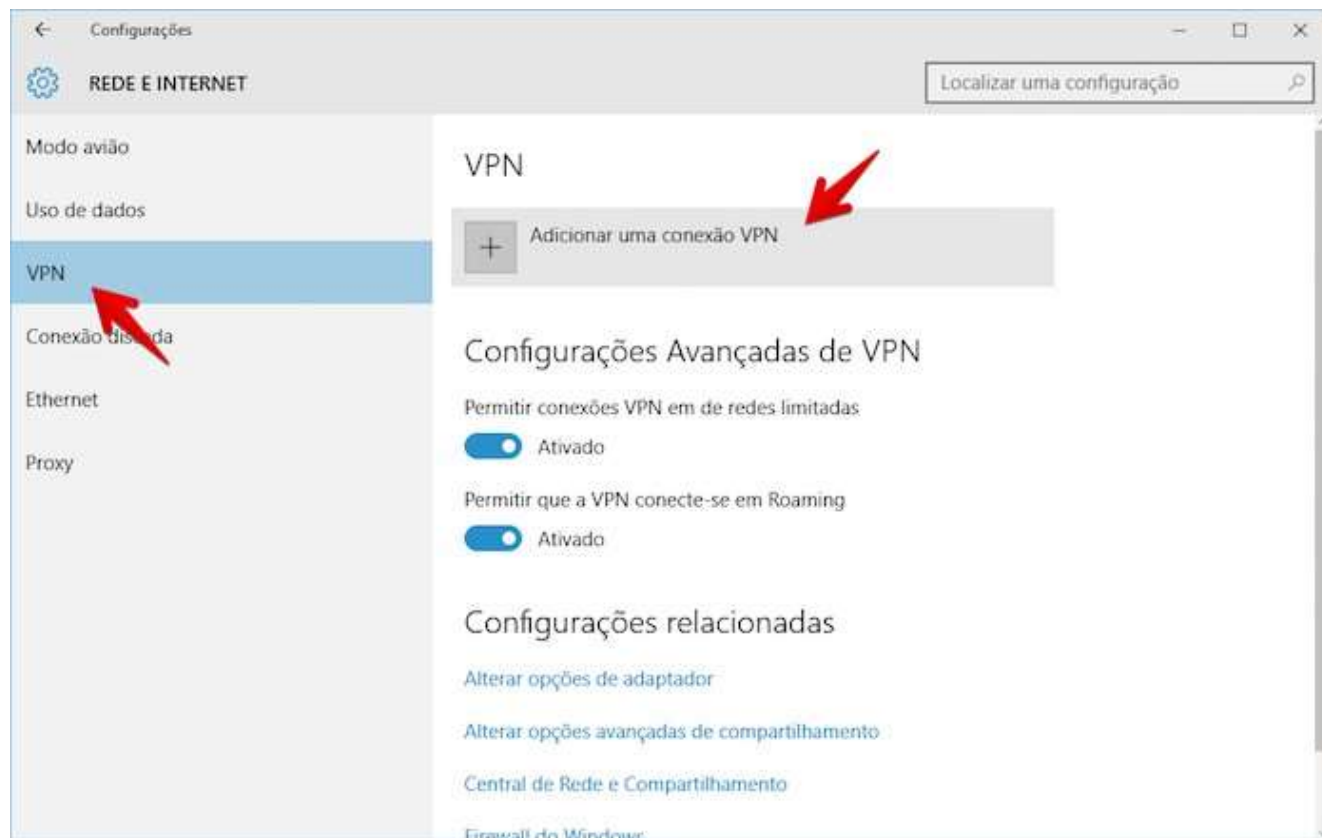




Passo 3. Na janela de configurações do sistema, clique em “Rede e Internet”;



Passo 4. Agora, na barra lateral esquerda, clique em “VPN” e, à direita, selecione “Adicionar uma conexão VPN”;



Passo 5. Entre com os dados da conexão VPN da seguinte forma:

VPN provider: Check Point Capsule VPN

Connection Name: VPN Seati

Server name or address: vpn.seati.ma.gov.br

Username: Opcional

Salvar as configurações e tentar conectar.



VPN provider

Check Point Capsule VPN

Connection name

Check Point

Server name or address

1.1.1.1

Type of sign-in info

Username and password

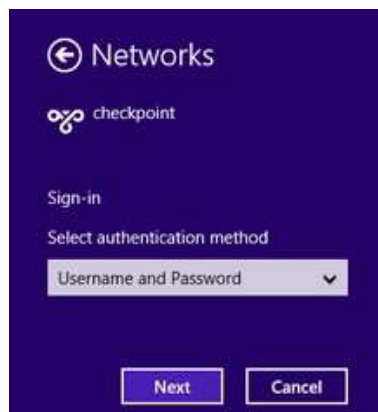
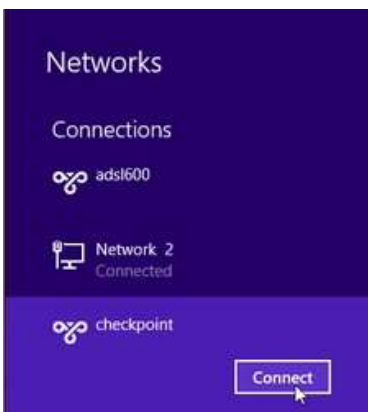
Username (optional)

Save Cancel

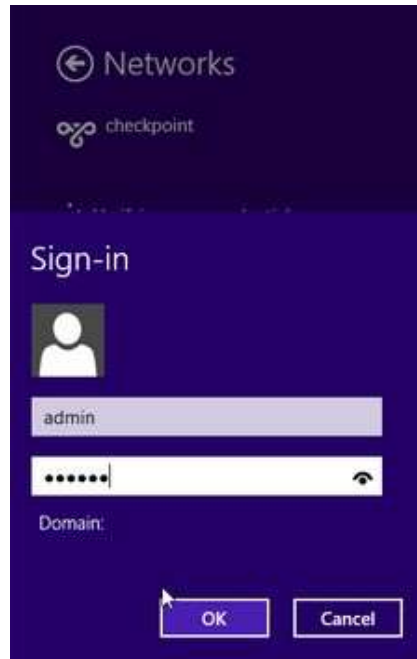
Passo 6: Para conectar basta observar as telas a seguir:



Clicar no ícone Rede ou Network no canto inferior direito



Selecionar a conexão criada, depois clicar em conectar, em seguida clique em Next.



Pressionar Next novamente para aceitar a chave do servidor e em seguida informar as credenciais.



3. Sistema Operacional Linux

3.1 Configuração do snx

Passo 1: Fazer o download dos seguintes pacotes: default-jre, libstdc++5:i386, libpam0g:i386

Passo 2: Acessar a url vpn.seati.ma.gov.br

Passo 3: Clicar no item à direita [Download SSL Network Extender manual installation](#), seguido do item [Download command line SNX for Linux](#)

Passo 4: Após download do arquivo, abrir o terminal do sistema e navegar até o diretório do arquivo baixado. Em seguida executar o arquivo com o comando **sh snx.sh**

Passo 5: Com o terminal aberto basta digitar o comando abaixo:

snx -u nomeusuario -s vpn.seati.ma.gov.br

Após digitar o comando acima basta aceitar o certificado do servidor e em seguida a conexão será estabelecida

Para desconectar basta digitar **snx -d**



4 Smartphone – Android ou IOS

4.1 Instalação do Capsule VPN

Localizar o App Store o Checkpoint Capsule VPN, a tela do app é similar com a imagem abaixo



Em seguida basta abrir o app e informar vpn.seati.ma.gov.br e as credenciais de acesso fornecidas